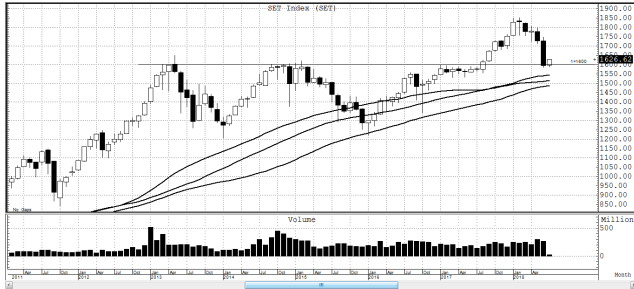


TRADING CONCEPT ตอน ชีวิต...คิดนอกกรอบ

สวัสดีครับท่านนักลงทุน กลับมาพบกันเช่นเคย ก้าวเข้าสู่เดือนใหม่ **ขอให้อะไรๆ ก็ใหม่ ไม่เหมือนเดือนที่แล้วนะครับ** โดยเฉพาะตลาดหลักทรัพย์ฯ ของเรา Sell in May and Go Away จริงๆ เลย



วันนี้จารย์ตีมีงงตีมาฝากครับ เชื่อว่าเป็น**ศาสตร์ความรู้อด้านเทคนิคการลงทุนที่แปลกใหม่** ไม่ว่าท่านจะเป็นนักลงทุนสายพื้นฐานหรือสายเทคนิค รับรองว่า อ่านตอนนี้จบ ท่านต้องได้ไอเดียดีๆ ไปต่อยอดกับเทคนิคที่ท่านใช้อยู่ให้ดียิ่งขึ้นได้แน่ครับ

เขียนหุ่นท่านนี้ ตลอดการลงทุนกว่า 10 ปี สร้างผลตอบแทนเฉลี่ยให้ตัวเองกว่า 115% ต่อปี ทั้งบัญชีการเทรดหุ้นและบัญชีการเทรดอนุพันธ์ นี่เองทำให้กองทุนเฮดจ์ฟันด์ของ**เจาฟวู้ดริฟฟ์** (แต่ก็เฉพาะส่วนแบ่งจากกำไรที่ทำได้แทน) กองทุนเฮดจ์ฟันด์นี้มีชื่อว่า Quantitative Investment Management (QIM) ที่ก่อตั้งโดย**เจฟฟรีย์ วู้ดริฟฟ์** (Jaffray Woodriff) และสหาย

เอาจริง เอาจัง

วู้ดริฟฟ์คิดนอกกรอบมาตั้งแต่เด็ก จากอิทธิพลของหนังสือการวิเคราะห์บอลด้วยสถิติของ Bill James ทำให้หุ่นน้อยวัย 12 ปีหมกมุ่นอยู่กับการทำลูกเต๋า 2 ลูกครั้งแล้วครั้งเล่า เพื่อดูจำนวนครั้งของผลรวมที่ได้แต่ละแบบ เขาพบว่า **แม้ลูกเต๋าคจะออกหน้าไหนก็ได้ แต่ผลรวมของลูกเต๋าคที่เป็น 7 มีสถิติการออกสูงกว่า 6 หรือ 8 เสมอ**

ถึงวันที่โลกเริ่มรู้จักคอมพิวเตอร์ที่ราคาแพงกว่าค่าอาหารครอบครัวเขาตลอดทั้งปี เขาขอให้ที่บ้านซื้อ ภายใต้งบเงินไม่พอใจคืนสินค้าภายใน 30 วัน แค่นี้ก็เกินพอ วู้ดริฟฟ์ถึงกับแกล้งป่วยเพื่อโดดเรียนมานั่งเขียนโปรแกรมทำลูกเต๋าคเพื่อทดลองสุ่มให้ได้มากที่สุด

พอเข้าสู่ช่วงมหาลัย เขาค้นพบว่าภายในห้องแลปคณะวิศวกรรมศาสตร์มีคอมพิวเตอร์กว่า 100 เครื่อง มีนับสวรรค์ของวู้ดริฟฟ์ซัดๆ

วู้ดริฟฟ์ในวัยนี้ไม่สนใจการทำลูกเต๋าคอีกแล้ว **เขาเริ่มเขียนโมเดลเพื่อทำนายทิศทางของราคาหุ้น** เพื่อให้ทดสอบได้มากที่สุด เขาถึงกับอดนอนรอให้แลปว่างตอนดึก เพื่อเข้ามาทดสอบโปรแกรมบนคอมพิวเตอร์

พร้อมๆ กันกว่า 20 เครื่อง 2 คีนติดต่อกัน เขาผ่านชีวิตช่วงนี้ได้ด้วยกาแฟและน้ำอัดลมตลอดทุกๆ ชั่วโมง จนสิ้นวันที่ 2 เขาค้นพบแนวคิดใหม่ที่นอกกรอบใหม่เหมือนใคร...นี่คือจุดเริ่มต้นของกองทุน QIM

ทำไมต้องเหมือนใคร

วู้ดริฟฟ์เชื่อว่าแม้หลักการจะดีแค่ไหนก็ตาม **เมื่อคนมาใช้มากๆ ประสิทธิภาพของหลักการนั้นจะลดลง** เขาจึงไม่ตามใคร

นักลงทุนส่วนใหญ่ในตลาดใช้หลักการลงทุนตามแนวโน้มหรือ Trend Following วู้ดริฟฟ์จึงหันหลังให้วิธีการนี้

คนที่เหลือในตลาดก็มักใช้หลักการลงทุนแบบสวนตลาดหรือ Countertrend (Mean reversion) ซึ่งแม้จะเป็นคนส่วนน้อย แต่ก็ถือว่าเป็นวิธีที่นักลงทุนรุ่นรู้กันแล้วอยู่ดี วู้ดริฟฟ์ก็ปฏิเสธเช่นกัน

วู้ดริฟฟ์ไม่ต้องการเกาะไปกับแนวโน้มหรือคอยซ้อนหุ้นยามตกเป้าหมายเดียว คือ **หาโมเดลที่จะบอกให้ได้ว่าใน 24 ชั่วโมงข้างหน้า...ราคาหุ้นจะขึ้นหรือลง**



การสร้างโมเดล

แค่เพียงข้อมูลตลาดที่เราคุ้นเคยคือ ราคาเปิด ปิด สูงสุด ต่ำสุด ซึ่งปกติถูกนำมาคำนวณเป็นอินดิเคเตอร์ต่างๆ ให้เราใช้

วู้ดริฟฟ์ไม่ขอยู่แค่ภายใต้ร่มเงาของอินดิเคเตอร์ต่างๆ ที่โลกเคยรู้จักแล้ว เขาใช้คอมพิวเตอร์ในการนำข้อมูลดิบทั้ง 4 คำนี้นามาสร้างเป็นตัวแปรใหม่ๆ แบบไม่มีข้อจำกัด ด้วยความเร็วของคอมพิวเตอร์ในปัจจุบัน เขาอ้างว่าสามารถทดสอบตัวแปรใหม่ๆ นี้แล้วกว่า **ล้านล้านรูปแบบ** เพื่อค้นหารูปแบบที่มีความแม่นยำสูง

จากนั้นนำมาทดสอบซ้ำกับข้อมูลใหม่เพิ่มอีก (Out-of-Sample) หาก**ประสิทธิภาพของเครื่องมือ**นั้นลดลงไม่ต่ำกว่าครึ่งหนึ่งก็นับได้ว่าเสถียรพอที่จะใช้ในในตลาดที่หลากหลายได้ (**เขาไม่เลือกระบบที่กำไรสูงสุด** เพราะการกำลัลักษณะนั้นอันตรายมากกับปัญหา Overfit) จากนั้นนำโมเดลที่ได้หลายๆ โมเดล ไปทำการซื้อขายพร้อมๆ กันในหลายๆ ตลาด เพื่อเป็นการกระจายความเสี่ยง

นอกจากนี้ ในยามที่ตลาดผันผวนหนัก จนมูลค่าพอร์ตผันผวนรุนแรง เขาก็จะลดขนาดของการลงทุนลง เพื่อควบคุมความเสี่ยงให้อยู่ในระดับที่สามารถรับได้

วู้ดริฟฟ์เป็นตัวแทนของเขียนที่ไม่ได้เริ่มด้วยอัจฉริยะ แต่สร้างตัวเองขึ้นมาจากความ**ทุ่มเทในสิ่งหลงใหลอย่างจริงจัง** และที่สำคัญไม่ยอมรับกรอบการเรียนรู้ที่โลกสร้างเอาไว้...จารย์ตี

รอบรั้ว ลุงทุน ตอน เรื่องเล่า ข้าวสาลี

เชิญท่านนักลงทุนลือวงก้นเข้ามา...วันนี้จารย์ดีมีนิทานมาเล่าให้ฟังครับ

กาลครั้งหนึ่งนานมาแล้ว...ณ เมืองแห่งหนึ่งเกิดภัยแล้ง ข้าด้วยแล้งศัตรูพืช ทำให้ผลผลิตข้าวสาลีเสียหาย เกือบเกี่ยวได้ไม่ถึงห้าในสิบ

ตามหลักธรรมชาติ

เมื่อผลผลิตน้อย...ราคาข้าวสาลีก็เพิ่มสูงขึ้น

เมื่อราคาข้าวสาลีสูงขึ้น...คนก็ซื้อได้น้อยลง มีเงินมปีงอบก้นน้อยลง

...แต่ ในวิกฤติมักมีโอกาสเสมอ

สำหรับคนกล้า...ไม่รอวันนี้จะรอเมื่อไหร่

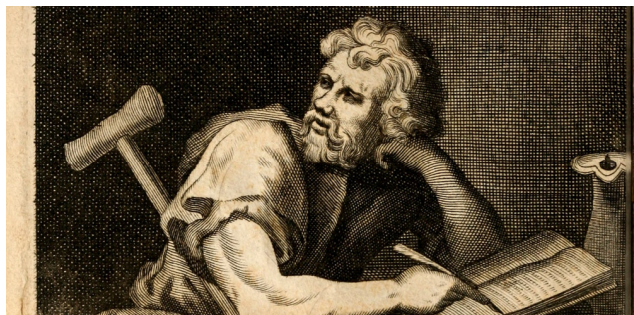
ยิ่งราคาข้าวสาลีสูงขึ้น...คนกลุ่มนี้ยิ่งซื้อเพิ่ม

เขาซื้อมากเท่าที่ทำได้...ใช้เพราะต้องการกินจนมปีงอบมาก

แต่ต้องการกักตุนข้าวสาลี...เพื่อหวังขายวันหน้าที่ราคาสูงขึ้นไป



คำคมเขียนหุ่น



อีพิคตัส (Epictetus, Greek Stoic philosopher.)

พระราชารู้อเรื่องเข้า...ก็โกรธจนตัวสั่น สั่งให้ทหารไปประกาศให้ทั่วทุกหัวเมือง ว่าการกักตุนสินค้าถือเป็นความผิดต่อรัฐ หากพบใครกักตุน โทษราศายาย จะมีทลงโทษที่รุนแรง...

ผลก็คือ...ข้าวสาลีหายไปจากตลาดกลางสินค้าเกษตร โดยแอบซื้อขายกันในตลาดมืด...ในราคาที่สูงกว่าราคาควบคุมอย่างมาก

พระราชารู้อเรื่องเข้า...**ยิ่งเพิ่มโทษต่อนักเก็งกำไร...**ข้าวสาลีในเมืองนี้ก็ยิ่งหายาก ถ้าใครหาได้ราคาก็สูงปานจะถึงดวงจันทร์

จนชายพเนจรคนหนึ่ง...ขอเข้าพบพระราช

เขาเสนอทางหนทางที่ง่ายมากเพื่อแก้ปัญหาหนี้ โดยขอให้เริ่มจากยกเลิกกฎหมายที่รุนแรงเพื่อแสดงความเมตตาของพระราช

การแก้ปัญหาราคาข้าวสาลีทำได้แค่ลดมือ...เขาบอก

ระหว่างที่เขาร่อนเร่ผ่านเมืองต่างๆ มา บางเมืองมีภัยแล้ง บางเมืองอุดมสมบูรณ์ ดังนั้นขอเพียงให้พระราชมีคำสั่งให้ทุกเมือง **ลดราคากลางของข้าวสาลีในเมืองตัวเอง**ไว้อย่างชัดเจนที่กลางเมือง

วันรุ่งขึ้น...แผนทุกอย่างเดินหน้า ราคาข้าวสาลีที่ติดไว้แต่ละเมือง ช่างแตกต่างกันอย่างน่าใจหาย

วันถัดมา...คนระหว่างเมืองมองดูเหมือนสายธารข้าวสาลี นักเก็งกำไรขนย้ายข้าวสาลีระหว่างเมือง เพื่อทำกำไรกันอย่างสนุกสนาน

...ไม่ถึงสัปดาห์ ราคาข้าวสาลีในแต่ละเมืองค่อยปรับตัวมาใกล้เคียงกัน ปัญหาการขาดแคลนและกักตุนข้าวสาลีก็หมดไป...ชาวเมืองกลับมาหน้าใสอีกครั้ง

เรื่องนี้สอนให้รู้ว่า **เรื่องของการเงินเศรษฐกิจนั้น ต้องเริ่มที่ความเข้าใจกลไกที่ขับเคลื่อนมันเสียก่อน** ที่เหลือก็ไม่ยากแล้ว การทำกำไรในตลาดหุ้นก็ต้องอาศัยความเข้าใจเช่นเดียวกันครับ...จารย์ดี

**“คุณไม่สามารถเรียนรู้
สิ่งใดก็ตามที่คุณคิดว่า
คุณรู้อยู่แล้ว”**

**“You can't learn what you think
you already know.”**

รายงานฉบับนี้จัดทำขึ้นโดยข้อมูลเท่าที่ปรากฏและเชื่อว่าเป็นที่น่าเชื่อถือได้แต่ไม่ถือเป็นภาระยืนยันความถูกต้องและความสมบูรณ์ของข้อมูลนั้นๆ โดยบริษัทหลักทรัพย์ ยูเอสบี เคียวน (ประเทศไทย) จำกัด (มหาชน) ผู้จัดทำขอสงวนสิทธิ์ในการเปลี่ยนแปลงความเห็นหรือประมาณการณ่ต่างที่ปรากฏในรายงานฉบับนี้ โดยไม่ต้องแจ้งล่วงหน้า รายงานฉบับนี้มีวัตถุประสงค์เพื่อใช้ประกอบการตัดสินใจของนักลงทุน โดยไม่ได้เป็นการชี้นำชักชวนให้นักลงทุนทำการซื้อหรือขายหลักทรัพย์ หรือตราสารทางการเงินใดๆ ที่ปรากฏในรายงาน